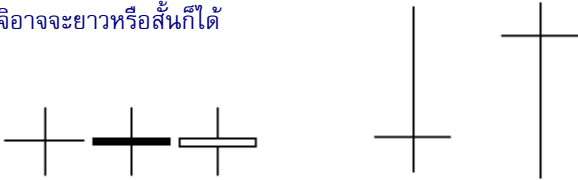


เจาะลึก Technical ตอน กราฟแท่งเทียน (2)

สวัสดีนักลงทุนทุกท่านครับ ฉบับที่แล้วเราคุยกันไปถึงเรื่องที่มาที่ไปของแท่งเทียน การสร้าง รวมไปถึงส่วนประกอบของแท่งเทียนคือส่วนของลำตัว และเงา ฉบับนี้จะเริ่มมาดูลักษณะของรูปแบบแท่งเทียนกันบ้างนะครับ ก่อนอื่น ขอคุยถึงเรื่องที่ทำยากไว้ก็คือโดจิคครับ

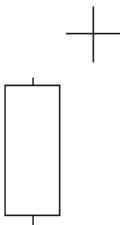
โดจิจิ (Doji) สัญญาณอันตราย

โดจิจิ คือชื่อเรียก แท่งเทียนแท่งหนึ่งๆ ที่มีลักษณะคือ ราคาเปิดเท่ากับหรือใกล้เคียงกับราคาปิด จนทำให้แท่งเทียนแท่งนั้น แทบไม่มีส่วนของลำตัว เหลือแต่ส่วนของเงา ดังนั้น เมื่อเขียนออกมาจะได้รูปคล้ายเครื่องหมายกากบาท โดยเงาของโดจิจิอาจจะยาวหรือสั้นก็ได้



ลักษณะของแท่งเทียนแบบโดจิจิ จะสะท้อนถึงสงครามในระหว่างวันของฝ่ายหมီးและฝ่ายกระทิง (Tug of War) แต่สุดท้ายแล้วไม่มีฝ่ายไหนควบคุมตลาดได้อย่างเบ็ดเสร็จเด็ดขาด ดังนั้น สำหรับรูปแบบโดจิจิตัวเดียวโดดๆ แล้ว จะสื่อความหมายกลางๆ

รูปแบบโดจิจิจะมีความหมายมาก เมื่ออยู่ท่ามกลางแท่งเทียนที่มีลำตัวยาว เช่น



หลังจากราคาเพิ่มขึ้นมาระยะหนึ่งหรือหลังจากราคาทำรูปแบบแท่งเทียนสีเขียวลำตัวยาว การเกิดโดจิจิก็แสดงถึงแรงซื้อที่ลดลง (แรงซื้อเริ่มจะเอาชนะแรงขายไม่ได้) และแนวโน้มขาขึ้นที่มีมากก็อาจจะจบในขนาดอันใกล้

อย่างไรก็ดี อาจเป็นแค่การพักตัว ซึ่งแรงซื้อหายไปเพียงช่วงสั้นๆ ก่อนจะกลับมาใหม่และขึ้นต่อ ดังนั้นแท่งเทียนหลังจากรูปโดจิจิเป็นสิ่งสำคัญที่จะมายืนยันการจบของแนวโน้ม โดยอาจเป็นการเปิด Gap ลงมาด้านล่าง หรือเป็นแท่งเทียนสีดำนำตัวยาวลงมาถึงราคาเปิดของแท่งขาวก่อนโดจิจิ เป็นต้น ดังนั้นการพิจารณา 2 แท่งแรกดังรูป จึงเป็นแค่การเตือนให้นักลงทุนระวังตัวและเฝ้ารอดูแท่งที่ 3 นั้นเอง

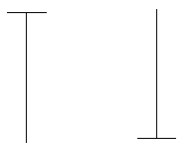
สำหรับรูปตัวอย่างด้านขวา ผมเชื่อว่าท่านนักลงทุน สามารถอธิบายได้เองอย่างสบายๆ แล้วละครับ โดยรูปตัวอย่างทั้งสองนี้เมื่อมีแท่งที่ 3 ยืนยันครบ ก็ถือเป็นรูปแบบกลับตัวซึ่งมีชื่อเรียกว่า Evening Doji Star และ Morning Doji star ตามลำดับครับ



สำหรับโดจิจิที่มีเงาทั้งด้านบนและด้านล่างค่อนข้างยาว เราจะเรียกว่า Long-legged Doji ซึ่งให้ความหมายเหมือนเงาที่สั้น เพียงแต่แสดงให้เห็นถึงความรุนแรงของสงครามที่หนักหน่วงกว่า

โดจิจิ (Doji) ที่มีเงาด้านเดียว

เงาที่ว่าอาจเกิดขึ้นด้านบนหรือด้านล่างก็ได้ โดยหากเกิดเงาด้านบน จะเรียกว่าเป็น Gravestone Doji ถ้าแปลเป็นไทยก็คือป้ายหลุมศพนั่นเอง (แปลว่าระหว่างวันฝ่ายกระทิงดันตลาดขึ้น แต่สุดท้ายฝ่ายหมီးดันตลาดกลับลงมา) ส่วนรูปแบบที่เกิดเงาด้านล่างจะเรียกว่า Dragonfly Doji มองให้ดูจะเห็นว่าเป็นเหมือนรูปแมลงปอบินขึ้นข้างบน (แปลว่าระหว่างวันฝ่ายหมီးดันตลาดลงมาก่อน สุดท้ายฝ่ายกระทิงดันตลาดกลับขึ้นไปได้)



รูปแบบโดจิจิที่มีเงาด้านเดียวนี้ แสดงถึงการที่ตลาดเต็มไปด้วยทั้งคนซื้อและคนขาย โดยไม่ว่าจะเป็นแบบไหน ที่ฝ่ายใดครองอำนาจตลาดก่อน ก็ไม่ติดกับแนวโน้มที่มีอยู่เดิมทั้งสิ้น เนื่องจากในแนวโน้มขาขึ้นที่ฝ่ายกระทิงครองอำนาจตลาดอยู่นั้น การที่บางช่วงบางตอนถูกฝ่ายหมီးมาแย่งชิงครอบงำจนเกิดเป็นเงายาวแบบนี้ ถือว่ากำลังของฝ่ายกระทิงตกลงไปครับ ดังนั้น ทั้งสองรูปแบบนี้ไม่ว่าเกิดในปลายด้านบนของแนวโน้มขาขึ้น หรือปลายด้านล่างของแนวโน้มขาลง ก็ถือเป็นสัญญาณเตือนการกลับตัวทั้งสิ้นครับ

กรณีศึกษา

มาดูตัวอย่างกันบ้างครับ

ตัวอย่างกราฟ BCP



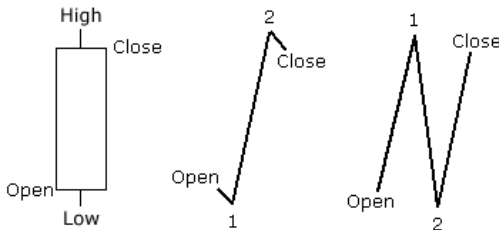
หลังจากทำ Higher High Higher Low มาเตือนกว่าๆ กราฟแท่งสุดท้าย ราคาขึ้นไปทำ Higher High รอบที่ 3 ซึ่งเจอแนวต้านแถว 37-37.5 บาท ที่สำคัญแท่งเทียนทำรูปแบบ Gravestone Doji อีกต่างหาก แบบนี้ถ้าใครกำลังคิดจะซื้อถืออาจต้องกลับมาทบทวน หรือรอดูให้แน่ใจอีกทีหนึ่งก่อนครับ ท่านนักลงทุนลองดูเดากันเล่นๆ ดูครับว่าหลังจากนั้นราคาเป็นอย่างไร

ก่อนจะไปเริ่มดูรูปแบบต่างๆ มาดูข้อจำกัดของแท่งเทียนกันก่อนนะครับ

สิ่งที่มองยังไงก็ไม่เห็น และสิ่งที่ตีความเพิ่มได้

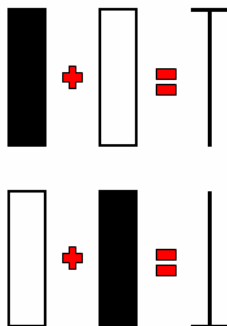
อย่างแรกคือข้อจำกัดครับ เนื่องจากแท่งเทียน 1 แท่งบอกการซื้อขายในช่วง 1 คาบเวลาที่เรากำหนดไว้ ตั้งแต่ เป็นรายนาที รายชั่วโมง รายวัน รายเดือน หรือรายปี เป็นต้น

การใช้แท่งเทียน ต้องยอมรับเงื่อนไขที่ว่า ในระหว่างคาบที่เลือกนั้น ราคาอาจมีลักษณะการเคลื่อนไหวอย่างไรก็ได้ ซึ่งเราไม่อาจทราบได้เลย เช่น ถ้าเราเลือกคาบเป็นวัน ก็จะรู้แค่จุดสูงสุดต่ำสุดในวันนั้น แต่ใครเกิดก่อนเกิดหลังก็บอกไม่ได้ ดังรูป



เช่น จากรูปซ้าย ราคาอาจทำ Low ตั้งแต่ช่วงเช้าและราคาค่อยๆ ขึ้นไปเรื่อยๆ จนกระทั่งตลาดปิด หรืออาจเป็นแบบขวา คือหลังจากเปิดมาแล้วกระโดดไปทำ High จากนั้นถูกกดให้ค่อยๆ ลดลงมาทั้งวัน แต่ตอนตลาดจะปิดมีแรงซื้อดันราคาขึ้นมา เป็นต้น แหม่นอนว่าทั้งสองกรณีให้แท่งเทียนรูปเดียวกัน แต่จริงๆ แล้วอาจมีอารมณ์ของตลาดภายในที่ต่างกัน ดังนั้นหากต้องการดูอย่างละเอียด นักลงทุนสามารถใช้แท่งเทียนที่มีคาบเวลาที่ย่อยลงไป (เหมือนแตกแท่งใหญ่เป็นหลายแท่งย่อย) มาพิจารณาประกอบได้ครับ

ในทางตรงกันข้าม เมื่อนักลงทุนถอยคาบเวลาที่เคยใช้ประจำออกมาให้มีช่วงที่กว้างขึ้น ผลที่ได้ก็คือการรวมแท่งเทียนย่อยมาเป็นแท่งเทียนใหญ่ขึ้นเอง เช่น



ดังรูปบน จะเห็นว่าแท่งแรกเปิดสูงปิดต่ำ มาแท่งที่สองเปิดต่ำปิดสูง หรือก็คือหมิ่นมาก่อนตามมาด้วยกระทิง ถ้ารวมกันเข้าก็จะได้รูปแบบ Dragonfly Doji ซึ่งเป็นรูปแบบการกลับตัวแบบหนึ่ง

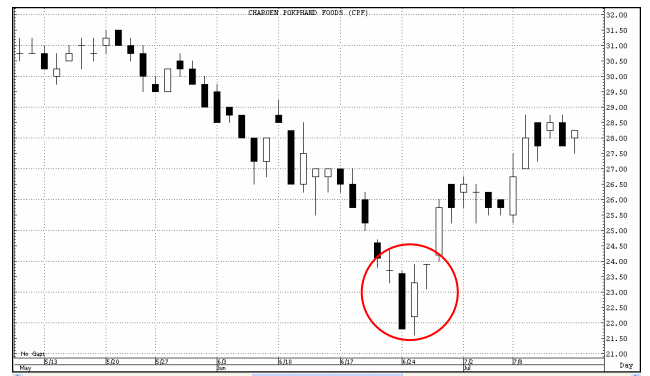
นั่นเองครับ แต่ถ้าใครไม่ได้มองรวม แต่มองแบบสองแท่ง ก็ต้องจำชื่ออีกรูปแบบครับ คือจะเรียกว่าเป็นรูปแบบ Bullish Engulfing นั่นเอง การมองแท่งเทียนหลายแท่งรวมกัน ให้จับหลักการดังนี้ครับ เอาการา OPEN จากแท่งแรก เอาการา CLOSE จากแท่งสุดท้าย และดูราคา HIGH/LOW จากทุกแท่งครับ

ข้อดีของการรวมแท่งราคาเองในใจก็เช่น กรณีที่ราคาใช้เวลาทำรูปแบบกลับตัว ตั้งแต่วันจันทร์ถึงวันพุธ การมองด้วยคาบวัน หรือสัปดาห์ ก็ย่อมจะไม่แสดงรูปแบบดังกล่าวให้เห็นครับ แต่ต้องใช้รูปจากคาบวัน และใช้เทคนิคการรวมแท่งเทียนเพิ่มเติมเอาเอง จุดนี้จะเป็นการเพิ่มความได้เปรียบในการดูแท่งเทียนให้เหนือกว่านักลงทุนทั่วไปครับ

กรณีศึกษา

มาดูตัวอย่างกันบ้างครับ

ตัวอย่างกราฟ CPF



จากภาพ ช่วงก่อนวงกลมสีแดง ราคาปรับตัวลง โดยฝ่ายผู้ขายครอบงำตลาด จากนั้นเกิดแท่งเทียนแบบ Doji แสดงถึงแรงขายเริ่มอ่อนลงบ้าง อย่างไรก็ตาม 2 แท่งต่อมา มีหมิ่นและกระทิงผลัดกันมาควบคุมตลาดคนละช่วง แต่ถ้ามองภาพรวมของ 2 ช่วงนี้จะพบว่ารวมกันแล้วเป็นแท่งเทียนแบบ Spinning Top และแท่งที่ 4 ก็ทำรูปแบบ Dragonfly Doji รวมแล้วเกิดรูปแบบเตือนการกลับตัวถึง 3 ครั้งด้วยกันครับ หลังจากนั้นราคาก็เข้าสู่แนวโน้มขาขึ้นคือทำ Higher High Higher Low มาเรื่อยๆ จน ณ วันที่เขียน ราคาเพิ่มขึ้นมา 25% ที่เดียวครับ

ฉบับหน้า เราจะมาดูแท่งเทียนรูปแบบต่างๆ กันครับ ●



รายงานฉบับนี้จัดทำขึ้นโดยข้อมูลเท่าที่ปรากฏและเชื่อว่าเป็นที่น่าเชื่อถือได้แต่ในกรณีที่มีการยืนยันความถูกต้องและความสมบูรณ์ของข้อมูลนั้นๆ โดยบริษัทหลักทรัพย์ ยูเอบี เคย์ ฮีเยน (ประเทศไทย) จำกัด (มหาชน), ผู้จัดทำ ขอสงวนสิทธิ์ในกรณีเปลี่ยนแปลงความเห็นหรือประมาณการดังกล่าวที่ปรากฏในรายงานฉบับนี้ โดยไม่ต้องแจ้งล่วงหน้า รายงานฉบับนี้มีวัตถุประสงค์เพื่อใช้ประกอบการตัดสินใจของนักลงทุน โดยไม่ได้เป็นการชี้นำชักชวนให้นักลงทุนทำการซื้อหรือขายหลักทรัพย์ หรือตราสารทางการเงินใดๆ ที่ปรากฏในรายงาน